

17 Zajímavá místa na trase

Hydrobiologická stanice Velký Pálenec

Hydrobiologická stanice Velký Pálenec byla zřízena v roce 1925 v bývalé hájence prof. Karlem Schäffernou a slouží jako detašované pracoviště Přírodovědecké fakulty Univerzity Karlovy v Praze. Svým vznikem navázala na „létačí“ terénní stanici prof. Friče založenou v roce 1888, která patřila k nejstarším podobným stanicím v Evropě. Roku 1883 se zde narodila matka spisovatele Ladislava Stehlíka.

Les

NS prochází v těsné blízkosti lesů, místy i přímo lesní cestou. Lesy jsou v tomto regionu především smrkové a smíšené. V letním období jsou rájem houbařů a milovníků lesních plodů.

Obojživelníci

Pozvolné zarostlé břehy a prohřátá voda menších rybníků jsou ideálním životním prostředím pro vývoj obojživelníků. Takovými rybníky v okolí NS jsou např. rybník Žabinec, Malý Pálenec a Žoldánka.

Vrbno

Půvabná jihočeská vesnička je obklopená množstvím rybníků se starými hrázemi a vzrostlými duby. Tvoří tak jednu z nejkrásnějších přírodních lokalit na Blatensku. Nachází se tu rybníky Malá a Velká Kuš, Velký a Starý Pálenec, Hadí, Vitanovy, Smyslov a další. Většina rybníků je vhodná ke koupání. Dominantou obce Vrbno je kaple sv. Anny, postavená v roce 1903. Pozoruhodnou památkou v okolí je dvoukomorová kamenná

stavba, s největší pravděpodobností kdysi využívaná jako sušárna ovoce, obilí apod. Dostanete se k ní ještě před Vrbnem, odbočkou k obci Mračov.

Ve Vrbně je možnost občerstvení v místním pohostinství, které poskytuje také ubytování.

Rybníkářství

Na pahorku za Vrbnem se otevírá pěkný výhled na Velkou Kuš, největší rybník Inářské rybníkářské soustavy. První rybníky byly budovány jako ochranné prvky zdejších tvrzí, od 14. století pak za účelem chovu ryb. Důmyslně vybudované rybníční soustavy jsou jedním z přírodních klenotů na Blatensku a dodnes poskytují ideální podmínky pro chov ryb. Na vybraných rybnících je možné provozovat sportovní rybolov. Pro širokou veřejnost jsou velmi atraktivní podzimní výlovy s prodejem ryb.

Skalní mísy v žulových kamenech

Odbočka vlevo do lesa před obcí Kadov nás zavede na kopec zvaný Hora. Na jeho vrcholu je značený bod státní triangulace. Asi 200 m od něj směrem na západ leží velký žulový balvan, který má na horní straně dvě prohlubně v podobě mísky. Dříve byly tyto útvary považovány za uměle vytvořené, avšak k jejich vzniku došlo pravděpodobně postupným zvětváním a odsunem horniny. Můžeme nyní už jen spekulovat, zda byly někdejšími místními obyvateli i nějak využívány.

Viklan

Kadovský viklan se nachází v parčíku v blízkosti obecního úřadu v Kadově. Patří k největším a nejlépe zachovalým viklavým kamenům v Čechách. Jeho obvod činí 11 m, výška 1,50 m a hmot-

nost se odhaduje na 30 tun. Ještě donedávna se viklal při pouhém dotyku ruky. Po vandalském shoení byl znovu usazen s velkou zásluhou Ing. Pavla Pavla ze Strakonice v roce 1983 a následně v roce 2003. Od roku 1985 je přírodní památkou. V budově obecního úřadu je možné zakoupit drobné suvenýry.

Kadov



Dominantou obce Kadov a současně vzácnou sakrální památkou je původně gotický farní kostel sv. Václava, který byl přestavěn v pozdně barokním slohu. Uvnitř něj se nachází cenné varhany z roku 1767. V blízkosti kostela stojí goticko-renesanční tvrz, upravená v 18. a 19. století na sýpku. Další památkou je barokní fara s mansardovou střechou z roku 1750. Poblíž kostela je možnost občerstvení.

Kaple a hrobka

Nedaleko od kadovského kostela najdete u hřbitova novogotickou kapli Nalezení Sv. Kříže s hrobkou někdejších majitelů panství Lnáře – baronů z Lilgenau. Kaple byla vystavěna v letech 1856–1863.

Výhled do kraje

Vydejte se z Kadova a projděte prašnou cestou mezi lukami. Nabízí sevám výhled směrem na sever na Brdskou vrchovinu. Zřetelná silueta, rýsující se na obzoru, patří vrchu Třemšín (827 m n. m.), který je nejvyšším bodem jižní části Brd. Na opačné, tedy jižní straně, už můžete dohlédnout i na Šumavu.

Malý čertův náramek

Jedná se o chráněný přírodní útvar z velkých žulových balvanů, k němuž se váže několik místních tajemných pověstí. Odborníci a vědci však mají pro vznik těchto útvarů jednodušší vysvětlení – postupné zvětvávání horniny. Malý čertův náramek je situovaný v lesním ostrůvku asi 50 m vlevo od polní cesty

a dosahuje v obvodu 16 metrů. Nápadně se podobá Velkému čertovu náramku.

Obětní kámen

Další tajemný útvar NS se nazývá „obětní kámen“. V lese odbočíte z hlavní trasy vpravo po lesní cestě cca 200 m a dále přes okraj louky vystoupáte do zalesněného svahu (pozn. poblíž se nachází tábořiště). Vzhledem k velikosti balvanu, tvaru, poloze a zejména proto, že se na jeho horní, téměř vodorovné ploše, nachází kamenná mísa s jakýmsi odtokovým žlábkem, jej zdejší lidé i někteří archeologové považovali za kámen, který sloužil v dávných časech pohanským obětním obřadům. Jiní výzkumníci jsou přesvědčeni, že vše je dílem přírody a zvětváním nesourodé horniny. Kámen je vysoký přibližně 2 m a jedná se o chráněný přírodní útvar.



Velký čertův náramek

Skupina balvanů, ke které dojdete po lesní pěšině cca 200 m vlevo od hlavní trasy, se nazývá Velký čertův náramek nebo také Čertův cestovní vak. Jak již vypovídá z názvu, samozřejmě se i k tomuto útvaru vyprávějí tajemné pověsti. Zaoblené balvany různé velikosti rozložené do kruhu s obvodem 28 m ční do výše 6 m. Na povrchu jsou pokryty tmavou zvětralínou kůrou. Jedná se o chráněný přírodní útvar z velkých žulových balvanů. Při zvýšené opatrnosti je možné vylézt na vrchol a vychutnat si příjemný výhled po okolí.

Na konci značené NS je možné se u Slatiny napojit na další turistické trasy vedoucí např. do Chanovic. Severně od Slatiny se v lese ukrývá židovský hřbitov a u silnice nad obcí jsou postaveny kamenné sluneční hodiny. V Chanovicích se nachází zámek s řemeslnou expozicí, skanzen lidové architektury a rozhledna.

Občerstvení na trase

Vrbno, Kadov, Chanovice.



po jižních Čechách

17

NAUČNÁ STEZKA
„OKOLÍM VIKLANU“

Jižní Čechy
Pohodové

WWW.JIZNICECHYPOHODOVE.CZ

17 Naučná stezka „Okolím viklanu“

Celková délka – 7 km naučná stezka

Časová náročnost – 2 hodiny

Jak se tam dostat – Od železniční stanice v Blatné 5,5 km po zelené turistické trase. Z železniční zastávky v obci Tchořovice něco málo přes 4 km po modré turistické trase kolem překrásných rybníků. Z opačného směru autobusem do Slatiny.

Povrch – zpevněná i nezpevněná cesta

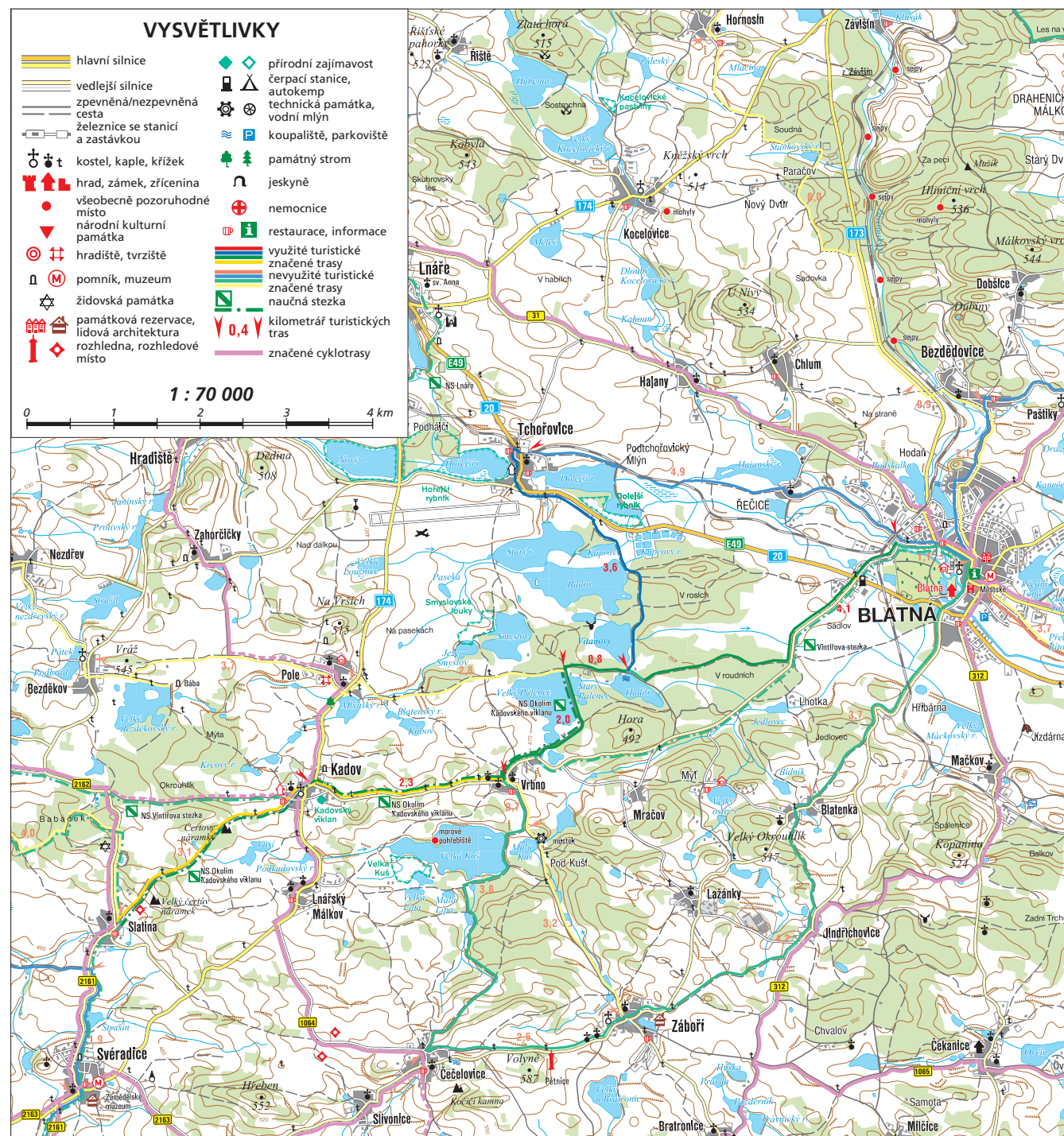
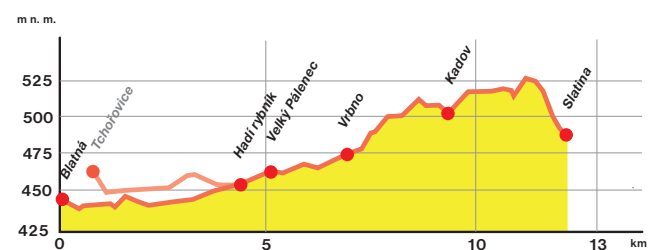
Fyzická náročnost – lehká

Popis trasy

Naučná stezka „Okolím viklanu“ (dále jen NS) má 13 zastavení a měří cca 7 km. Prochází okouzlivou jihočeskou přírodou kolem pověstmi opředených geologických útvarů. Středobodem je kadovský viklan, jeden z největších a nejzachovalejších viklanů v ČR. Začátek NS se nachází u rybníku Velký Pálenec. Dostanete se k němu po zelené turistické trase cca 5,5 km od železniční stanice v Blatné. Na stezku je také možné se napojit ve směru od Tchořovic. Z železniční zastávky v obci je to na rozcestí u Pálence jen něco málo přes 4 km po modré turistické trase kolem překrásných rybníků. NS je určena pro pěší i cyklisty. Doporučuje se spíše horské kolo, protože část trasy vede po lesní a polní cestě. Větší část trasy je sjízdná i s kočárkem, ale k některým geologickým útvarům je přístup přes rostoucí vegetaci (les, louku). Některé části NS leží na soukromých pozemcích, proto vzhledem k této sku-



tečnosti i okolní přírodě prosíme o udržování klidu a pořádku v okolí stezky. Podél celé trasy jsou umístěny informační tabule a NS je vedena po zelené turistické trase, následně z Vrbna pak po žluté.



PĚŠKY po jižních Čechách
NAUČNÁ STEZKA „OKOLÍM VIKLANU“

Vydala: Jihočeská centrála cestovního ruchu
 e-mail: info@jccr.cz
 www.jiznicechy.cz

1. vydání – náklad 1 000 ks
 Redakční práce a realizace: Jihočeská centrála cestovního ruchu
 ve spolupráci s turistickými oblastmi regionu
 Grafická úprava, sazba, mapový podklad Kartografie PRAHA, a. s.

ISBN 978-80-7393-466-8
 Neprodejné • Tiskové chyby vyhrazeny

Kontakt:
 Infocentrum Blatná
 náměstí Miru 212
 388 01 Blatná
 +420 383 311 260
 www.icblatna.cz